

Муниципальное бюджетное дошкольное образовательное учреждение Ерахтурский детский сад муниципального образования – Шиловский муниципальный район Рязанской области

(Ерахтурский детский сад)

Рассмотрено

на заседании Педагогического совета

Ерахтурского детского сада.

Протокол от 26.02.2025г. №3

Утверждаю.

Заведующая Ерахтурского детского сада

А.Н.Рункина

Приказ №21-ОД от 26.02.2025



**Отчёт**

**о результатах самообследования Ерахтурского детского сада.**

## Общие сведения об образовательной организации

Наименование образовательной организации	Муниципальное бюджетное дошкольное образовательное учреждение Ерахтурский детский сад муниципального образования – Шиловский муниципальный район Рязанской области  (Ерахтурский детский сад )
Заведующий	Анна Николаевна Рункина
Адрес организации	391534, Рязанская область, Шиловский муниципальный район, Ерахтурское сельское поселение, с.Ерахтур, ул.Советская. здание 10
Телефон, факс	8 (49136) 3-65-33
Адрес электронной почты	<a href="mailto:ds.eraxtur@ryazan.gov.ru">ds.eraxtur@ryazan.gov.ru</a>
Учредитель	Муниципальное образование - Шиловский муниципальный район Рязанской области. Функции учредителя от имени муниципального образования - Шиловский муниципальный район Рязанской области исполняет  -Администрация муниципального образования – Шиловский муниципальный район Рязанской области  -управление образования администрации муниципального образования – Шиловский муниципальный район Рязанской области
Дата создания	2011 год
Лицензия	№ 25-4142 от 30.04.2019 года. Министерство образования Рязанской области (приказ № 260-нк от 30.04.2019)

Муниципальное бюджетное дошкольное образовательное учреждение Ерахтурский детский сад муниципального образования – Шиловский муниципальный район Рязанской области (далее – Учреждение, детский сад) расположено на равнинной местности в центральной части с. Ерахтур, окружено Ерахтурской СОШ, Ерахтурским Домом культуры, жилыми домами. Здание построено по типовому проекту. Проектная наполняемость 35 мест. Общая площадь здания 456,4 кв.м.

Цель деятельности Учреждения – осуществление образовательной деятельности по реализации образовательных программ дошкольного образования.

Предметом деятельности является формирование общей культуры, развитие физических, интеллектуальных, нравственных, эстетических и личностных качеств, формирование предпосылок учебной деятельности, сохранение и укрепление здоровья воспитанников.

Режим работы: Учреждение работает 5 дней в неделю с 7.30 до 18.00 часов. Выходные дни - суббота, воскресенье и праздничные дни.

## **Аналитическая часть**

### **I. Оценка образовательной деятельности**

Образовательная деятельность в детском саду организована в соответствии с Федеральным законом от 29.12.2012 № 273-ФЗ «Об образовании в Российской Федерации», ФГОС дошкольного образования. С 01.01.2021 Детский сад функционирует в соответствии с требованиями СП 2.4.3648-20 «Санитарно-эпидемиологические требования к организациям воспитания и обучения, отдыха и оздоровления детей и молодежи», а с 01.03.2021 — дополнительно с требованиями СанПиН

1.2.3685-21 «Гигиенические нормативы и требования к обеспечению безопасности и (или) безвредности для человека факторов среды обитания».

Образовательная деятельность ведется на основании утвержденной основной образовательной программы дошкольного образования, которая составлена в соответствии с ФГОС дошкольного образования, с учетом примерной образовательной программы дошкольного образования, примерной основной образовательной программы «От рождения до школы» - инновационная программа дошкольного образования, издание 6-е (инновационное), дополненное и переработанное, под редакцией Н.Е. Вераксы, Т.С. Комаровой, Э.М. Дорфеевой - М.: МОЗАИКА- СИНТЕЗ, 2020., санитарно-эпидемиологическими правилами и нормативами, с учетом недельной нагрузки.

Детский сад посещают 14 воспитанников в возрасте от 1,5 до 7 лет. В Учреждении сформировано 2 разновозрастных группы общеразвивающей направленности.

### **Воспитательная работа**

С 01.09.2024 года Детский сад разработал и реализует рабочую программу воспитания и календарный план воспитательной работы.

Чтобы выбрать стратегию воспитательной работы, в 2024 году проводился анализ состава семей воспитанников.

### **Характеристика семей по составу**

Состав семьи	Количество семей	Процент от общего количества семей воспитанников
Полная	9	65
Неполная с матерью	3	21
Неполная с отцом	0	0
Оформлено опекунство	2	14

### **Характеристика семей по количеству детей**

Количество детей в семье	Количество семей	Процент от общего количества семей воспитанников
Один ребенок	1	7
Два ребенка	7	50
Три ребенка и более	6	43

Воспитание является решающим фактором развития. В процессе воспитания осуществляется усвоение ребенком знаний, навыков и умений, способов действия, нравственных норм и правил поведения, оценок и т. д. Отбор содержания воспитания осуществляется в соответствии с его целью. Тем самым воспитание приобретает программный характер, следовательно, оно может планироваться. В своем воздействии на детей воспитатель использует разнообразные методы и приемы, которые планирует на основе знания общих закономерностей их воспитания и развития, а также индивидуальных особенностей воспитанников.

Ведущей в воспитательном процессе является игровая деятельность. Игра широко используется как самостоятельная форма работы с детьми и как эффективное средство и метод развития, воспитания и обучения в других организационных формах. Приоритет отдается творческим играм (сюжетно-ролевые, строительно-конструктивные, игры-драматизации и инсценировки, игры с элементами труда и художественно деятельности) и игры с правилами (дидактические, интеллектуальные, подвижные, хороводные т.п.).

Отдельное внимание уделяется самостоятельной деятельности воспитанников. Ее содержание и уровень зависят от возраста и опыта детей, запаса знаний, умений и навыков, уровня развития творческого воображения, самостоятельности, инициативы, организаторских способностей, а также от имеющейся материальной базы и качества педагогического руководства. Организованное проведение этой формы работы обеспечивается как непосредственным, так и опосредованным руководством со стороны воспитателя.

Индивидуальная работа с детьми всех возрастов проводится в свободные часы (во время утреннего приема, прогулок и т.п.) в помещениях и на свежем воздухе. Она организуется с целью активизации пассивных воспитанников, организации дополнительных занятий с отдельными детьми, которые нуждаются в дополнительном внимании и контроле.

Воспитательный процесс в Учреждении организуется в развивающей среде, которая образуется совокупностью природных, предметных, социальных условий и пространством собственного «Я» ребенка. Среда обогащается за счет не только количественного накопления, но и через улучшение качественных параметров: эстетичности, гигиеничности, комфортности, функциональной надежности и безопасности, открытости изменениям и динамичности, соответствия возрастным и половым особенностям детей, проблемной насыщенности и т.п. Воспитатели заботятся о том, чтобы дети свободно ориентировались в созданной среде, имели свободный доступ ко всем его составляющим, умели самостоятельно действовать в нем, придерживаясь норм и правил пребывания в различных помещениях и пользования материалами, оборудованием.

Воспитательная работа строится с учетом индивидуальных особенностей детей, с использованием разнообразных форм и методов, в тесной взаимосвязи воспитателей, специалистов и родителей.

**Вывод:** все нормативные локальные акты в части содержания, организации образовательного процесса в детском саду имеются в наличии. Возрастные группы от 3-х до 7 лет

укомплектованы не полностью. Вакантные места имеются в обеих группах. Реализуются приоритетные направления работы. Образовательная деятельность в ДОО в течение отчетного периода осуществлялась в соответствии с требованиями действующего законодательства.

## II. Оценка системы управления организации

Управление Учреждением осуществляется в соответствии с действующим законодательством и уставом.

Управление Учреждением строится на принципах единоначалия и коллегиальности. Коллегиальными органами управления являются: Совет учреждения, педагогический совет, общее собрание трудового коллектива. Единоличным исполнительным органом является руководитель – заведующий.

Органы управления, действующие в Учреждении

Наименование органа	Функции
Заведующий	<ul style="list-style-type: none"> <li>-действует от имени учреждения, представляет его в государственных и местных органах власти, во всех учреждениях и организациях;</li> <li>-представляет интересы учреждения без доверенности;</li> <li>-распоряжается имуществом и средствами учреждения в пределах прав, предоставленных ему договором между учреждением и учредителем;</li> <li>-выдает доверенности;</li> <li>-открывает лицевой счет в установленном порядке в соответствии с законодательством Российской Федерации;</li> <li>-осуществляет прием на работу и расстановку кадров, поощряет работников учреждения, налагает взыскания и увольняет с работы;</li> <li>- несет ответственность за деятельность учреждения перед учредителем.</li> </ul>
Совет учреждения	<p>К компетенции Совета учреждения относятся:</p> <ul style="list-style-type: none"> <li>-определение основных направлений развития Учреждения и его программы развития;</li> <li>-содействие в повышении эффективности финансово-хозяйственной деятельности Учреждения, в рациональном использовании выделяемых</li> </ul>

	<p>Учреждению бюджетных средств, средств, полученных из иных источников;</p> <p>-содействие в формировании оптимальных условий и во внедрении эффективных форм организации образовательного процесса;</p> <p>-контроль соблюдения здоровых и безопасных условий обучения, воспитания и труда в Учреждении;</p> <p>-принятие решений по другим важнейшим вопросам жизни Учреждения, не отнесенным к компетенции заведующего.</p>
Педагогический совет	<p>Функции педагогического совета Учреждения направлены:</p> <p>-на обеспечение взаимодействия всех участников образовательного процесса;</p> <p>-на совершенствование воспитательно – образовательной деятельности;</p> <p>- на сохранение и укрепление здоровья воспитанников.</p>
Общесобрание трудового коллектива	<p>Компетенции общего собрания трудового коллектива:</p> <ul style="list-style-type: none"> <li>- избрание представителей в Совет учреждения;</li> <li>- рассмотрение характеристик сотрудников, представляемых к награждениям;</li> <li>- рассмотрение вопросов системы оплаты труда, размера доплат и надбавок, премий и других выплат стимулирующего характера, в пределах, имеющихся у учреждения средств на оплату труда;</li> <li>- принятие правила внутреннего трудового распорядка;</li> <li>- принимать и вносить изменения и дополнения в устав учреждения.</li> </ul>

Структура и система управления соответствуют специфике деятельности Учреждения. По итогам 2024 года система управления оценивается как эффективная, позволяющая учесть мнение работников и всех участников образовательных отношений. В следующем году изменение системы управления не планируется.

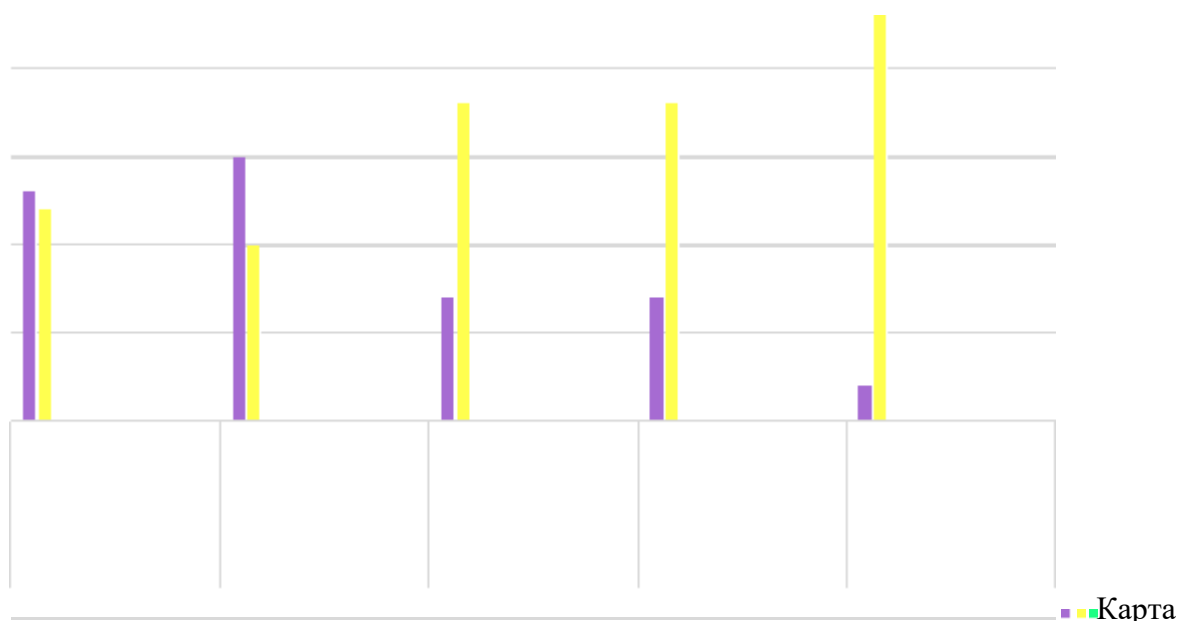
**Вывод:** Ерахтурский детский сад зарегистрировано и функционирует в соответствии с нормативными документами в сфере образования. Структура и механизм управления дошкольным учреждением определяет его стабильное функционирование. Управление детским садом осуществляется на основе сочетания принципов единоначалия и коллегиальности на аналитическом уровне.

### III. Оценка содержания и качества подготовки обучающихся

Для уровня развития детей применяется инструментарий оценки качества дошкольного образования для детей от 3 до 7 лет, разработанный сотрудниками ФИРО РАНХиГС.

В комплект инструментария входит все необходимое для внедрения данного метода оценки качества образования в работу Учреждения. Оценка качества дошкольного образования проводится методом педагогического наблюдения, результаты которого заносятся в унифицированные формы

«Карты развития». «Карта развития» заполняется на основе наблюдений за детьми в свободной самостоятельной деятельности, воспитателю не требуется организовывать специальные ситуации наблюдения.



заполняется воспитателем 3 раза в год. Первый раз – по прошествии первого месяца учебного года, второй раз – в середине года (в январе), третий раз – в конце года, когда можно увидеть итоговый результат продвижения детей группы и индивидуально каждого ребенка.

Результаты педагогического анализа показывают преобладание детей с высоким и средним уровнями развития при прогрессирующей динамике на конец учебного года, что говорит о результативности образовательной деятельности в детском саду.

В 2024 году в целях реализации годовой задачи «Формирование патриотических чувств у дошкольников через воспитание любви к родному краю, знакомство с традициями и обычаями русской народной культуры» в детском саду проводилась работа разнопланового



характера в следующих направлениях: работа с педагогами, с детьми, с родителями, с социумом.

Деятельность по патриотическому воспитанию носит системный характер и направлена на формирование:

- патриотизма и духовно-нравственных ценностей;
- эмоционально-ценностного отношения к истории, культуре и традициям малой Родины и России;
- основ гражданственности, патриотических чувств и уважения к прошлому, настоящему и будущему на основе изучения традиций, художественной литературы, культурного наследия большой и малой Родины.

В группах детского сада прошли:

- познавательные беседы: «Детям о блокаде Ленинграда», «Хотим быть сильными, смелыми», «Они защищали нашу Родину», «Рода войск», «Наши защитники»,

«Защитники Отечества» и т. д., рассматривание иллюстраций по теме, чтение художественной литературы;

- просмотр мультимедийных презентаций, подготовленных воспитанниками ДОО:

«Профессия моряк», «Разведчики», «Военная пехота», которые обогатили знания детей о Российской армии, о родах войск, активизировали словарный запас;

- подвижные игры и упражнения: «Разведчик и пограничник», «Чей отряд быстрее построится», «Самолеты», «Мы солдаты», «Самый меткий»;
- консультация для родителей «Ознакомление старших дошкольников с военными профессиями». Родители оказали неоценимую помощь в сборе фотоматериалов;
- прослушивание музыкальных произведений и песен о Великой Отечественной войне.

В рамках работы по формированию представлений о государственной символике у детей были запланированы и реализованы следующие мероприятия:

- тематическая ООД по изучению государственных символов в возрастных группах;
- беседы с учетом возрастных особенностей детей;
- культурно-досуговые мероприятия: походы в исторические музеи;
- музыкально-спортивный праздник в разновозрастной группе в День Российского флага;
- мероприятия, приуроченные к празднованию памятных дат страны и региона.

Деятельность педагогического коллектива по патриотическому воспитанию и изучению госсимволов дошкольниками осуществляется в соответствии с поставленными целью и задачами на удовлетворительном уровне. Все запланированные мероприятия реализованы в полном объеме.

Воспитательная работа в 2024 году осуществлялась в соответствии с рабочей программой

воспитания и календарным планом воспитательной работы.

Вывод: образовательный процесс в детском саду организован в соответствии с требованиями, предъявляемыми ФГОС ДО, и направлен на сохранение и укрепление здоровья воспитанников, предоставление равных возможностей для полноценного развития каждого ребенка.

#### **IV. Оценка организации воспитательно-образовательного процесса**

В основе образовательного процесса в детском саду лежит взаимодействие педагогических работников, администрации и родителей. Основными участниками образовательного процесса являются дети, родители, педагоги.

Основные формы организации образовательного процесса:

совместная деятельность педагогического работника и воспитанников в рамках организованной образовательной деятельности по освоению основной общеобразовательной программы;

самостоятельная деятельность воспитанников под наблюдением педагогического работника.

Основная общеобразовательная программа дошкольного учреждения определяет содержание и организацию образовательного процесса для детей дошкольного возраста и направлена на формирование общей культуры, развитие физических, интеллектуальных и личностных качеств, обеспечивающих социальную успешность, сохранение и укрепление здоровья детей дошкольного

возраста. Организация воспитательно-образовательного процесса осуществляется на основании режима дня, сетки занятий, которые не превышают норм предельно допустимых нагрузок, соответствуют требованиям СанПиН и организуются педагогами детского сада на основании перспективного и календарно-тематического планирования.

Занятия в рамках образовательной деятельности ведутся по подгруппам. Продолжительность занятий соответствует СанПиН 1.2.3685-21 и составляет в группах с детьми:

от 1,5 до 3 лет — до 10 минут;

от 3 до 4 лет — до 15 минут;

от 4 до 5 лет — до 20 минут;

от 5 до 6 лет — до 25 минут;

от 6 до 7 лет — до 30 минут.

Между занятиями в рамках образовательной деятельности предусмотрены перерывы продолжительностью не менее 10 минут.

Основной формой детской деятельности – является игра. Образовательная деятельность с детьми строится с учетом индивидуальных особенностей детей и их способностей. Выявление и развитие способностей воспитанников осуществляется в любых формах образовательного процесса.

Чтобы не допустить распространения коронавирусной инфекции, администрация детского сада в 2024 году продолжила соблюдать ограничительные и профилактические меры в соответствии с СП 3.1/2.4.3598-20:

- ежедневный усиленный фильтр воспитанников и работников — термометрия с помощью бесконтактных термометров и опрос на наличие признаков инфекционных заболеваний. Лица с признаками инфекционных заболеваний изолировались, а учреждение уведомляло территориальный орган Роспотребнадзора;
- еженедельная генеральная уборка с применением дезинфицирующих средств, разведенных в концентрациях по вирусному режиму;
- ежедневная влажная уборка с обработкой всех контактных поверхностей, игрушек и оборудования дезинфицирующими средствами;
- дезинфекция посуды, столовых приборов после каждого использования;
- использование бактерицидных установок в групповых комнатах;
- частое проветривание групповых комнат в отсутствие воспитанников.

В течение года проводилась систематическая работа, направленная на сохранение и укрепление физического, психического и эмоционального здоровья детей, по профилактике нарушений осанки и плоскостопия у детей. Педагоги детского сада ежегодно при организации образовательного процесса учитывают уровень здоровья детей и строят образовательную деятельность с учетом здоровья и индивидуальных особенностей детей. В физическом развитии дошкольников основными задачами для детского сада являются охрана и укрепление физического, психического здоровья детей, в том числе их эмоционального благополучия. Оздоровительный процесс включает в себя:

- профилактические, оздоровительные мероприятия;
- организацию рационального питания (четырёхразовый режим питания);
- санитарно-гигиенические и противоэпидемиологические мероприятия;

- двигательную активность;
- комплекс закаливающих мероприятий;
- использование здоровьесберегающих технологий и методик (дыхательные гимнастики, индивидуальные физические упражнения, занятия в сухом бассейне);
- режим проветривания и кварцевания.

Благодаря созданию медико-педагогических условий и системе оздоровительных мероприятий показатели физического здоровья детей улучшились.

Вывод: воспитательно-образовательный процесс в детском саду строится с учетом требований санитарно-гигиенического режима в дошкольных учреждениях. Выполнение детьми программы осуществляется на хорошем уровне. Годовые задачи реализованы в полном объеме. В детском саду систематически организуются и проводятся различные тематические мероприятия. Содержание воспитательно-образовательной работы соответствует требованиям социального заказа (родителей), обеспечивает развитие детей за счет использования образовательной программы. Организация педагогического процесса отмечается гибкостью, ориентированностью на возрастные и индивидуальные особенности детей, что позволяет осуществить личностно-ориентированный подход к детям.

## **I. Оценка качества кадрового обеспечения**

Детский сад укомплектован на 100 процентов согласно штатному расписанию. Всего работают 13 человек. Педагогический коллектив учреждения насчитывает 3 специалиста.

Курсы повышения квалификации в 2024 году прошёл 1 педагогический работник.

Средний возраст педагогических работников составляет 54 года.

100% педагогических работников имеют стаж работы более 30 лет.

Все педагогические работники имеют педагогическое образование.

По итогам 2024 года Детский сад перешел на применение профессиональных стандартов. Из 3 педагогических работников Детского сада все соответствуют квалификационным требованиям профстандарта «Педагог». Их должностные инструкции соответствуют трудовым функциям, установленным профстандартом «Педагог».

Педагоги постоянно повышают свой профессиональный уровень, эффективно участвуют в работе методических объединений, знакомятся с опытом работы своих коллег и других дошкольных учреждений, а также саморазвиваются. Все это в комплексе дает хороший результат в организации педагогической деятельности и улучшении качества образования и

воспитания дошкольников.

Вывод: в Детском саду созданы кадровые условия, обеспечивающие качественную реализацию образовательной программы в соответствии с требованиями обновления дошкольного образования. В учреждении созданы условия для непрерывного профессионального развития педагогических работников через систему методических мероприятий в детском саду.

Педагоги зарекомендовали себя как инициативный, творческий коллектив, умеющий найти индивидуальный подход к каждому ребенку, помочь раскрыть и развить его способности. Таким образом, уровень профессиональной подготовленности и мастерства педагогических работников, их творческий потенциал, стремление к повышению своего теоретического уровня позволяют педагогам создать комфортные условия в группах, грамотно и успешно строить педагогический процесс с учетом требований ФГОС ДО. Однако необходимо педагогам и узким специалистам более активно принимать участие в методических мероприятиях разного уровня, так как это, во-первых, учитывается при прохождении процедуры экспертизы во время аттестации педагогического работника, а во-вторых, играет большую роль в повышении рейтинга Детского сада.

## **V. Оценка учебно-методического и библиотечно-информационного обеспечения**

Методический кабинет расположен в кабинете заведующей детским садом. Кабинет оснащен методической и художественной литературой, комплексами развивающих игр, учебно-методическими пособиями, демонстрационным и наглядным материалом в соответствии с образовательной программой, с учетом требований ФГОС ДО. В каждой возрастной группе имеется банк необходимых учебно-методических пособий, рекомендованных для планирования воспитательно-образовательной работы в соответствии с обязательной частью ООП. Весь книжный фонд можно условно разделить на три части:

1. Книги для воспитателя (методическая и справочная литература);
2. Репродукции картин, иллюстративный материал, дидактические пособия;
3. Книги для воспитанников: произведения, рекомендованные программой, по которой работает Учреждение, сборники сказок, малых фольклорных форм, познавательной литературы, произведения русских и зарубежных поэтов и писателей.

Учебно-методическое и информационное обеспечение достаточное для организации образовательной деятельности и эффективной реализации образовательных программ.

Вывод: в детском саду учебно-методическое и информационное обеспечение достаточное для организации образовательной деятельности и эффективной реализации образовательных программ.

## **VI. Оценка материально-технической базы**

В Учреждении сформирована материально-техническая база для реализации образовательных программ, жизнеобеспечения и развития детей. В детском саду оборудованы следующие помещения:

- групповые помещения – 2;
- кабинет заведующего – 1;
- пищеблок – 1;

- постирочная – 1;
- медицинский блок – 1;

В групповых ячейках имеются раздевальные, игровые комнаты, спальни, буфетные, туалетные комнаты. Каждая группа имеет свой запасной выход. Игровые комнаты оснащены современной мебелью в достаточном количестве. Предметно-пространственная среда групповых помещений создана в соответствии с ФГОС ДО и обеспечивает уровень интеллектуального, эмоционального и личностного развития детей (выделены и оборудованы игровые зоны для игр, занятий, отдыха). Имеются игрушки и дидактические пособия доступные для детей. Оснащение уголков меняется в соответствии с тематическим планированием образовательного процесса. При создании предметно-развивающей среды воспитатели учитывают возрастные, индивидуальные особенности детей своей группы.

Медицинский блок состоит из медицинской комнаты и палаты изолятора и оснащен необходимым медицинским оборудованием и мебелью.

Пищеблок состоит из 2-х цехов, 2-х кладовых, 2-х моечных. На пищеблоке имеется современное оборудование, необходимая посуда и инвентарь для приготовления пищи.

Вывод: в 2025 году запланировано, по возможности, заменить посуду в буфетных групповых помещениях, вести работу по укреплению материально-технического состояния детского сада и территории в соответствии с действующими санитарно-эпидемиологическими требованиями к устройству, содержанию и организации режима работы в дошкольных организациях, правилам пожарной безопасности, требованиям охраны труда.

## **VII. Оценка функционирования внутренней системы оценки качества образования**

Система качества дошкольного образования в детском саду рассматривается как система контроля внутри ДОО, которая включает в себя интегративные качества:

- качество методической работы;
- качество воспитательно-образовательного процесса;
- качество взаимодействия с родителями;
- качество работы с педагогическими кадрами;
- качество развивающей предметно-пространственной среды.

С целью повышения эффективности учебно-воспитательной деятельности применяется педагогический мониторинг, который дает качественную и своевременную информацию, необходимую для принятия управленческих решений.

В детском саду 19.09.2021 утверждено положение о внутренней системе оценки качества образования. Мониторинг качества образовательной деятельности в 2024 году показал



эффективную работу педагогического коллектива по всем показателям.

В период с 12.10.2024 по 19.10.2024 проводилось анкетирование родителей, получены следующие результаты:

- доля получателей услуг, положительно оценивающих доброжелательность и вежливость работников организации, — 100 процентов;
- доля получателей услуг, удовлетворенных компетентностью работников организации, — 100 процентов;
- доля получателей услуг, удовлетворенных материально-техническим обеспечением организации, — 100 процентов;
- доля получателей услуг, удовлетворенных качеством предоставляемых образовательных услуг, — 100 процентов;
- доля получателей услуг, которые готовы рекомендовать организацию родственникам и знакомым, — 100 процентов.

Анкетирование родителей показало высокую степень удовлетворенности качеством предоставляемых услуг.

### **Результаты анализа показателей деятельности организации**

Данные приведены по состоянию на 31.12.2024.

№ п/п	Показатели	Единица измерения
1.	Образовательная деятельность	
1.1	Общая численность воспитанников, осваивающих образовательную программу дошкольного образования, в том числе:	<b>14 человек</b>
1.1.1	В режиме полного дня (8-12 часов)	<b>14 человек</b>
1.1.2	В режиме кратковременного пребывания (3-5 часов)	0 человек
1.1.3	В семейной дошкольной группе	0 человек
1.1.4	В форме семейного образования с психолого-педагогическим сопровождением на базе дошкольной образовательной организации	0 человек
1.2	Общая численность воспитанников в возрасте до 3 лет	<b>2 человека</b>
1.3	Общая численность воспитанников в возрасте от 3 до 8 лет	<b>12 человек</b>
1.4	Численность/удельный вес численности воспитанников в общей численности воспитанников, получающих услуги присмотра и ухода:	<b>14 человек/ 100%</b>
1.4.1	В режиме полного дня (8-12 часов)	<b>14 человек/ 100%</b>
1.4.2	В режиме продленного дня (12-14 часов)	0 человек/%

1.4.3	В режиме круглосуточного пребывания	0 человек/%
1.5	Численность/удельный вес численности воспитанников с ограниченными возможностями здоровья в общей численности воспитанников, получающих услуги:	0 человек/%
1.5.1	По коррекции недостатков в физическом и (или) психическом развитии	0 человек/%

1.5.2	По освоению образовательной программы дошкольного образования	0 человек/%
1.5.3	По присмотру и уходу	0 человек/%
1.6	Средний показатель пропущенных дней при посещении дошкольной образовательной организации по болезни на одного воспитанника	<b>3,5 день</b>
1.7	Общая численность педагогических работников, в том числе:	<b>3 человека</b>
1.7.1	Численность/удельный вес численности педагогических работников, имеющих высшее образование	<b>0</b>
1.7.2	Численность/удельный вес численности педагогических работников, имеющих высшее образование педагогической направленности (профиля)	<b>0</b>
1.7.3	Численность/удельный вес численности педагогических работников, имеющих среднее профессиональное образование	<b>3 человека/ 100 %</b>
1.7.4	Численность/удельный вес численности педагогических работников, имеющих среднее профессиональное образование педагогической направленности (профиля)	<b>3 человека/ 100 %</b>
1.8	Численность/удельный вес численности педагогических работников, которым по результатам аттестации присвоена квалификационная категория, в общей численности педагогических работников, в том числе:	
1.8.1	Высшая	<b>0</b>
1.8.2	Первая	<b>0</b>
1.9	Численность/удельный вес численности педагогических работников в общей численности педагогических работников, педагогический стаж работы которых составляет:	
1.9.1	До 5 лет	<b>0</b>
1.9.2	Свыше 30 лет	<b>3 человека/ 100%</b>
1.10	Численность/удельный вес численности педагогических работников в общей численности педагогических работников в возрасте до 30 лет	<b>0</b>
1.11	Численность/удельный вес численности педагогических работников в общей численности педагогических работников в возрасте от 55 лет	<b>1 человек /25%</b>
1.12	Численность/удельный вес численности педагогических и административно-хозяйственных работников, прошедших за последние 5 лет повышение квалификации/профессиональную переподготовку по профилю педагогической деятельности или иной осуществляемой в образовательной организации деятельности, в общей численности педагогических и административно-хозяйственных работников	<b>3 человека/100 %</b>

1.13	Численность/удельный вес численности педагогических и административно-хозяйственных работников, прошедших повышение квалификации по применению в образовательном процессе федеральных государственных образовательных стандартов в общей численности педагогических и административно-хозяйственных работников	<b>3 человека/100 %</b>
1.14	Соотношение "педагогический работник/воспитанник" в дошкольной образовательной организации	<b>1 человек/ 8 человек</b>
1.15	Наличие в образовательной организации следующих педагогических	

	работников:	
1.15.1	Музыкального руководителя	<b>да</b>
1.15.2	Инструктора по физической культуре	<b>нет</b>
1.15.3	Учителя-логопеда	<b>нет</b>
1.15.4	Логопеда	нет
1.15.5	Учителя- дефектолога	нет
1.15.6	Педагога-психолога	нет
2.	Инфраструктура	
2.1	Общая площадь помещений, в которых осуществляется образовательная деятельность, в расчете на одного воспитанника	<b>100 кв.м.</b> <b>6 кв.м.</b>
2.2	Площадь помещений для организации дополнительных видов деятельности воспитанников	<b>0</b>
2.3	Наличие физкультурного зала	<b>нет</b>
2.4	Наличие музыкального зала	<b>нет</b>
2.5	Наличие прогулочных площадок, обеспечивающих физическую активность и разнообразную игровую деятельность воспитанников на прогулке	<b>да</b>

Анализ показателей указывает на то, что детский сад имеет достаточную инфраструктуру, которая соответствует требованиям СП 2.4.3648-20 «Санитарно-эпидемиологические требования к организациям воспитания и обучения, отдыха и оздоровления детей и молодежи» и позволяет реализовывать образовательные программы в полном объеме в соответствии с ФГОС ДО.

Детский сад укомплектован достаточным количеством педагогических и иных работников, которые имеют высокую квалификацию и регулярно проходят повышение квалификации, что обеспечивает результативность образовательной деятельности.



